



Grand **Verdun**
Communauté d'Agglomération



VILLE DE
VERDUN
CITÉ UNIVERSELLE

Restitution de la réunion publique n°3 Phase PRO

Requalification de la Ville Haute de Verdun

24 avril 2024



VILLES & PAYSAGES



abdpa

Introduction : une concertation avec les parties prenantes tout au long du projet

En phase diagnostic (2022)

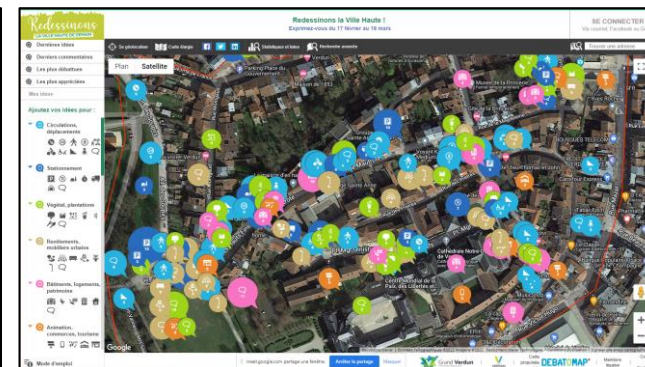
Réunion publique de présentation du projet

5 demi-journées de déambulations interactives

✓ 160 personnes rencontrées

Debatomap, carte participative en ligne

✓ 1934 avis déposés soit 346 idées, 200 commentaires, 1388 votes



En phase avant-projet (2023)

Réunion publique du 20 janvier 2023

✓ Environ 40 participants

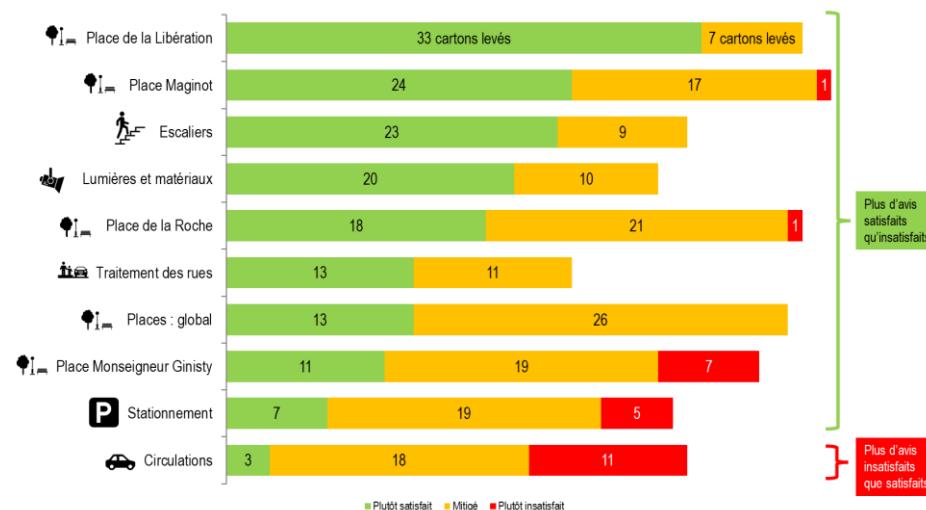
Debatomap, carte participative en ligne

✓ Doublement du nombre de pages vues

✓ 108 inscrits au final

✓ 20 commentaires déposés par 11 participants

✓ 16 votes sur les bulles



Réunion publique du 24 avril 2024

Communication en amont

- ✓ Évènement et publication Facebook
- ✓ Point presse le lundi 22 avril
- ✓ Distribution d'un tract dans les boîtes aux lettres du quartier
- ✓ Envoi d'un courriel à la liste de diffusion constituée au démarrage de l'opération



Public

 **73 personnes** présentes dans le public



Déroulement de la réunion publique

Introduction : retour sur la concertation mise en œuvre

1. Présentation du projet de requalification de la Ville Haute

1.1. Philosophie du projet

1.2. Places

1.3. Circulation et stationnement

1.4. Traitement des espaces publics : escaliers, lumière, matériaux

2. Temporalités de chantier

3. Remarques et questions diverses

Questions du public et réponses apportées (1/2)

? Pourquoi y a-t-il eu un projet en 2018 puis à nouveau celui-ci ? Combien a coûté la première étude.

Il y a effectivement eu une étude de définition et de programmation urbaine, qui a défini de grandes intentions qui ont été reprises dans le cahier des charges de la maîtrise d'œuvre actuelle. Le coût de cette première étude était de 225 000 € TTC. Il y a toujours deux temps dans ce genre d'opérations, une première phase où l'on définit les grands enjeux et la programmation et une deuxième phase où l'on va beaucoup plus dans le détail du projet, ce qui vous a été présenté ce soir.

Les travaux se dérouleront principalement entre juin et septembre, chaque année, pour limiter les dérangements au groupe scolaire Ste-Anne. De nombreuses subventions sont déjà votées et d'autres sont attendues : région, département, GIP Objectif Meuse, État... Il n'y aura pas d'enrobé dans les douves de la citadelle, le sol sera perméable afin de favoriser l'infiltration de l'eau.

? Que se passera-t-il si un nouveau maire décide d'arrêter le chantier ?

Ce projet n'est pas un projet d'une équipe municipale, c'est le projet d'une ville, d'habitants, au-delà des différences qui sont les nôtres. Arsène Lux a fait la ville basse, il a requalifié la ville. Il fallait le faire. Il a eu une vision, parceq u'il avait une ambition pour la ville. C'est pareil pour la Ville Haute. Au-delà des différences politiques, c'est le corollaire d'une ambition, d'une vision pour la ville. C'est le projet qui inscrit notre collectivité dans l'Histoire. Alors oui, peut-être qu'il y aura du changement. Mais ce projet restera malgré les échéances électorales.

? Comment s'articuleront les travaux de la place de la Roche avec les travaux prévus à la citadelle ?

Cela devrait être fait de manière concomitante. Si jamais cela doit être décalé, nous adapterons le calendrier afin de ne pas endommager ce qui va être fait place de la Roche.

Questions du public et réponses apportées (2/2)

? Quelles mesures prévues quant à la présence supposée d'obus d'artillerie ?

L'entreprise Eurovia, en charge du chantier, a l'habitude de ce type de problématique. Leur filiale spécialisée dans la dépollution pyrotechnique (recherche d'obus), sera mobilisée régulièrement pour lever les suspicions d'obus. Les équipes sont sensibilisées et ont l'habitude d'intégrer ce genre de procédure.

? Concernant les revêtements de sol, quel traitement prévu pour limiter l'usure et la glissance ?

Le granit choisi pour la Ville Haute est la solution qui donne le plus de garanties en termes de durabilité et de non-glissance. Il ne devrait pas y avoir de trafic de poids-lourds donc les risques de marques de pneu sont limités. Le granit a tendance à moins marquer que le calcaire, par exemple à Metz.

Par ailleurs, le calepinage choisi en queue de paon crée davantage de joints et donc d'adhérence. La roche métamorphique qu'est le granit va s'user moins rapidement qu'une roche sédimentaire comme le calcaire. Et enfin, la finition choisie renforcera l'adhérence.

? L'intensité lumineuse de l'éclairage variera-t-elle au cours de la nuit ?

Oui, la stratégie lumière intègre une variation de l'intensité lumineuse au cours de la nuit.

? Comment sera gérée la collecte des ordures ?

Les conteneurs d'apport volontaires seront enterrés en périphérie du quartier. Des points de regroupement seront créés à d'autres emplacements. Une lutte particulière est faite et sera continuée sur le dépôt sauvage d'ordures.